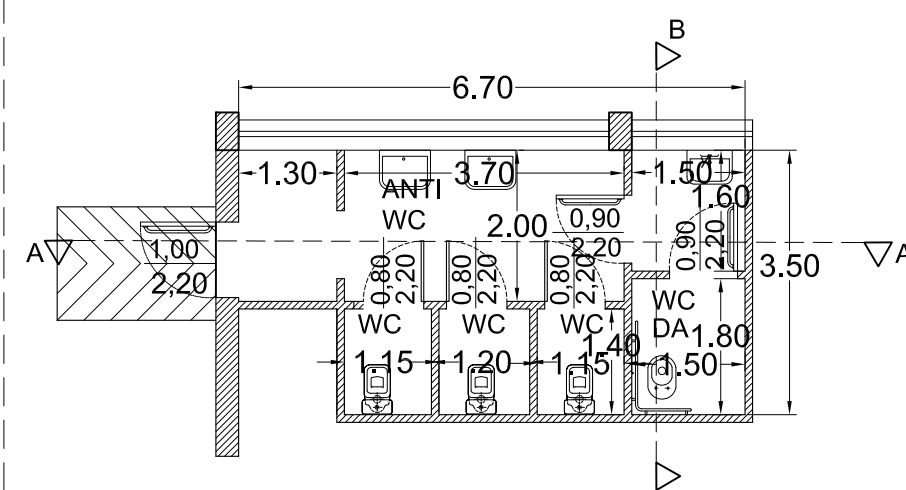


Testo Coordinato D.M. 18 marzo 1996
Art. 10 Servizi di supporto della zona spettatori

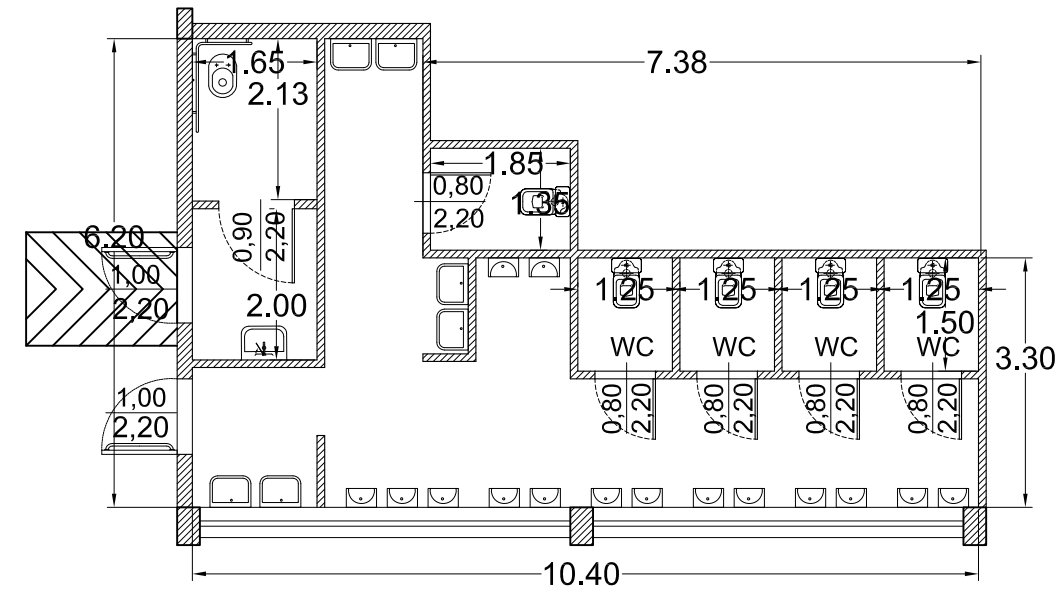
I servizi igienici della zona spettatori devono essere separati per sesso e costituiti dai gabinetti e dai locali di diaspregno; ogni gabinetto deve avere porta apribile verso l'esterno e accesso da apposito locale di diaspregno (anti WC) eventualmente a servizio di più locali WC, nel quale devono essere installati gli orinali per i servizi uomini ed almeno un lavabo. La dotazione minima per impianti con capienza inferiore a 500 spettatori deve essere di almeno un gabinetto per gli uomini e un gabinetto per le donne ogni 250 spettatori; negli altri casi la zona spettatori deve essere dotata di servizi igienici proporzionali in ragione di un gabinetto e due orinali ogni 500 uomini e di due gabinetti ogni 500 donne considerando il rapporto uomo/donna: uno negli impianti al chiuso.

I servizi igienici devono essere ubicati ad una distanza massima di 50 metri dalle uscite dallo spazio riservato agli spettatori.

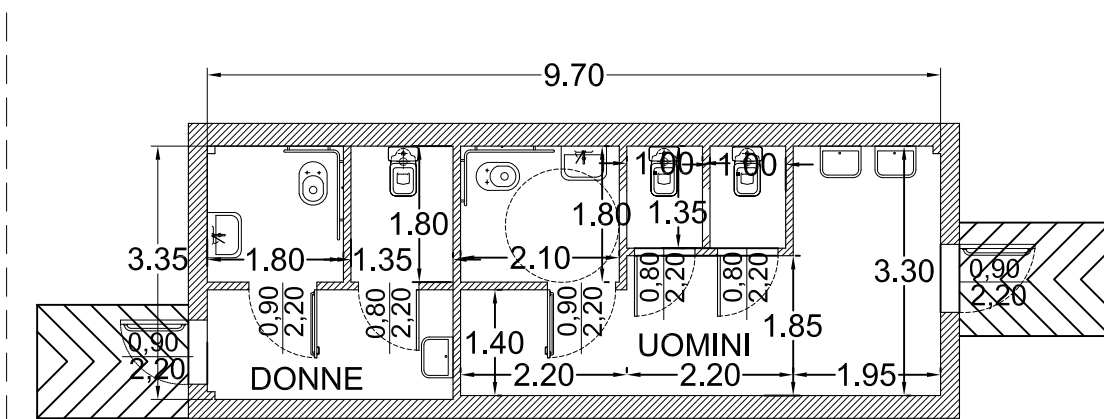
PARTICOLARE 1
SERVIZI IGIENICI DONNE
ZONA SPETTATORI TRIBUNA A



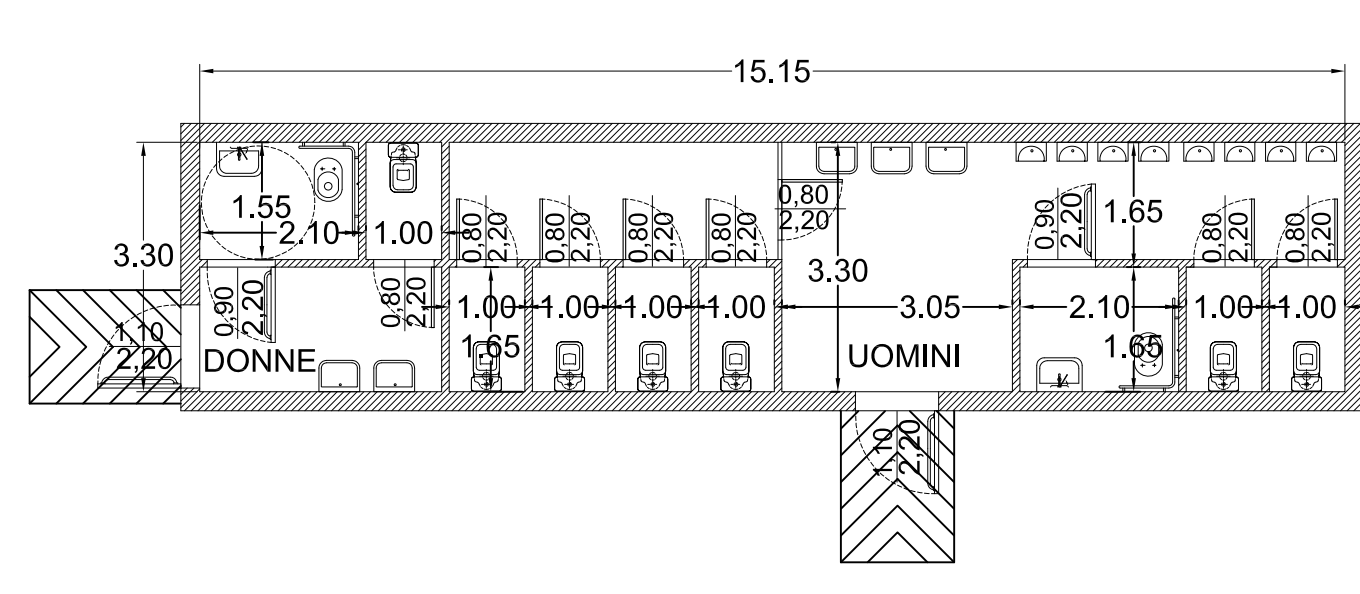
PARTICOLARE 2
SERVIZI IGIENICI UOMINI
ZONA SPETTATORI TRIBUNA A



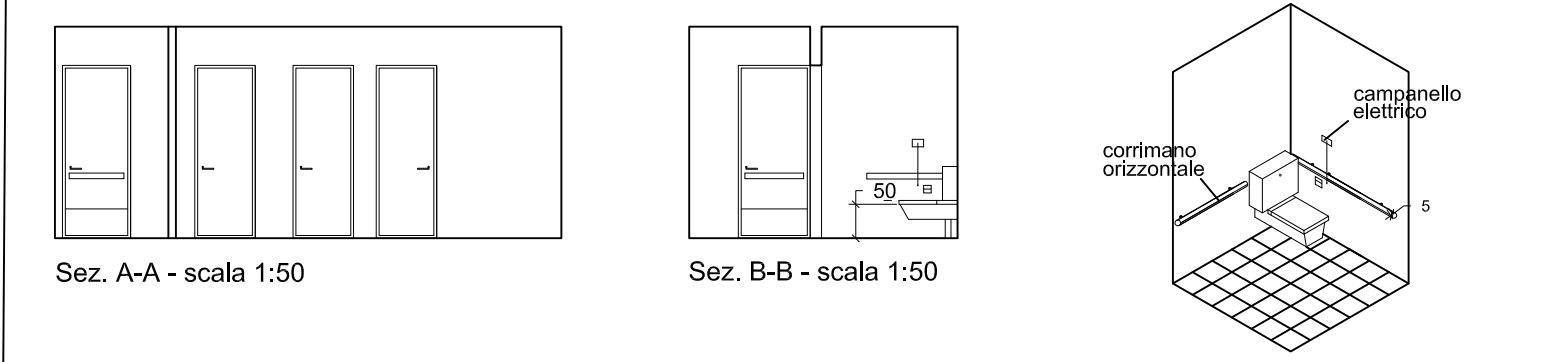
PARTICOLARE 3
SERVIZI IGIENICI UOMINI E DONNE
ZONA SPETTATORI TRIBUNA B



PARTICOLARE 4
SERVIZI IGIENICI UOMINI E DONNE
ZONA SPETTATORI TRIBUNA C



PARTICOLARE SVILUPPO WC DA
SERVIZI IGIENICI DONNE ZONA SPETTATORI TRIBUNA A



Regolamento approvato dal CONI con deliberazione n. 149 del 6 maggio 2008

8.3.1 Locale di primo soccorso per la zona di attività sportiva
Dovrà essere presente un locale di primo soccorso, ubicato preferibilmente lungo le vie di accesso agli impianti atleti e comunque in modo da

avere un agevole accesso sia dallo spazio di attività che dall'ingresso dell'impianto. Le dimensioni degli accessi e dei percorsi dovranno essere tali da consentire l'agevole passaggio di una barella. Le dimensioni del locale dovranno consentire lo svolgimento delle operazioni di primo

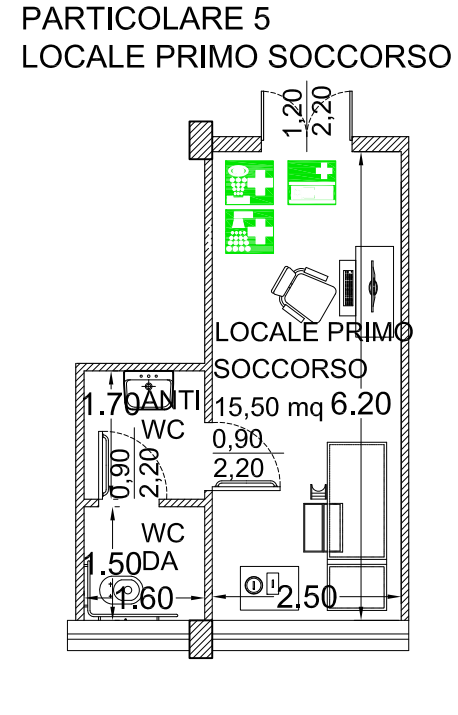
soccorso: si consiglia una superficie netta non inferiore a m² 9, al netto dei servizi, con almeno un lato di dimensione non inferiore a m 2,50.

Il locale dovrà essere dotato di proprio WC accessibile e fruibile dagli utenti DA, con anti WC dotato di lavito.

Nel locale di primo soccorso o nella sua immediata vicinanza dovrà essere previsto un posto telefonico.

Dimensionamento Locale di primo soccorso per la zona di attività sportiva:
n. 1 locale di primo soccorso di dimensioni 2,50 x 6,20 = 15,50 mq
n. 1 WC DA
n. 1 anti WC

PARTICOLARE 5
LOCALE PRIMO SOCCORSO



LEGENDA			
	USCITA DI EMERGENZA	nM	USCITA DI EMERGENZA n MODULI
	USCITA DI EMERGENZA P+12%		USCITA DI EMERGENZA
P.S.	PERCORSO DI SMISTAMENTO 1,2 m		ESTINTORE SA144B C 6kg A POLVERE
	VIA DI ESODO ORIZZONTALE		LAVACCHI DI EMERGENZA
	PERCORSO DI ESODO MAX 50 m		BARELLA DI EMERGENZA
V.U.	VIA DI USCITA		DOCCIA DI EMERGENZA
	PUNTO DI RITROVO		TELEFONO CHIAMATE EMERGENZA

COMUNE DI RAGUSA

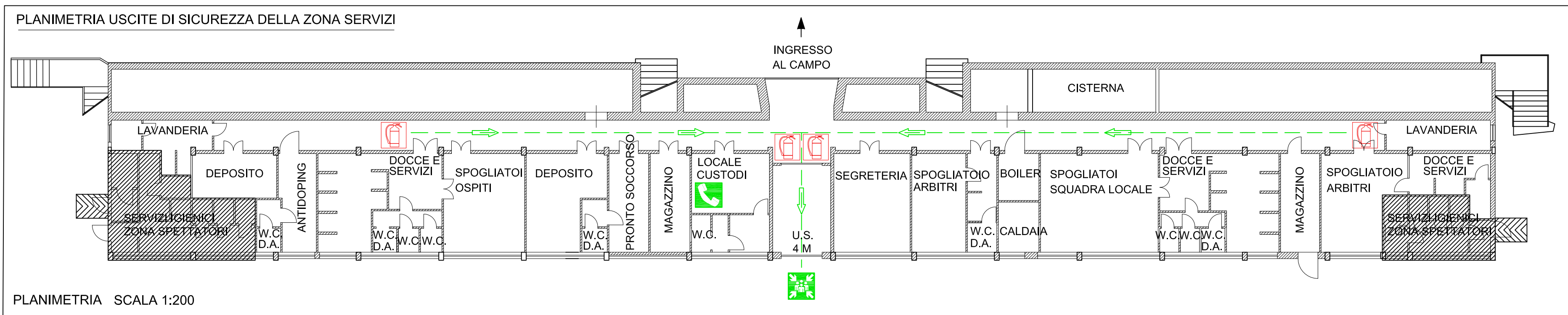
PROGETTO ESECUTIVO
"Intervento per l'efficientamento e la rifunzionalizzazione del polisportivo Aldo Campo"- Importo complessivo € 960.000,00* CUP F29F22000010006
PNRR - M5C2-Inv.3.1 - CLUSTER 2.

*Derivate dall'applicazione del prezzo unico regionale per i lavori pubblici della Regione Siciliana, aggiornato ai sensi del comma 2 dell'art.26 del D.L. n.50 del 17/05/2022, adottato con Decreto dell'Assessorato per le Infrastrutture e per la Mobilità n.175/Gab. del 29/06/2022

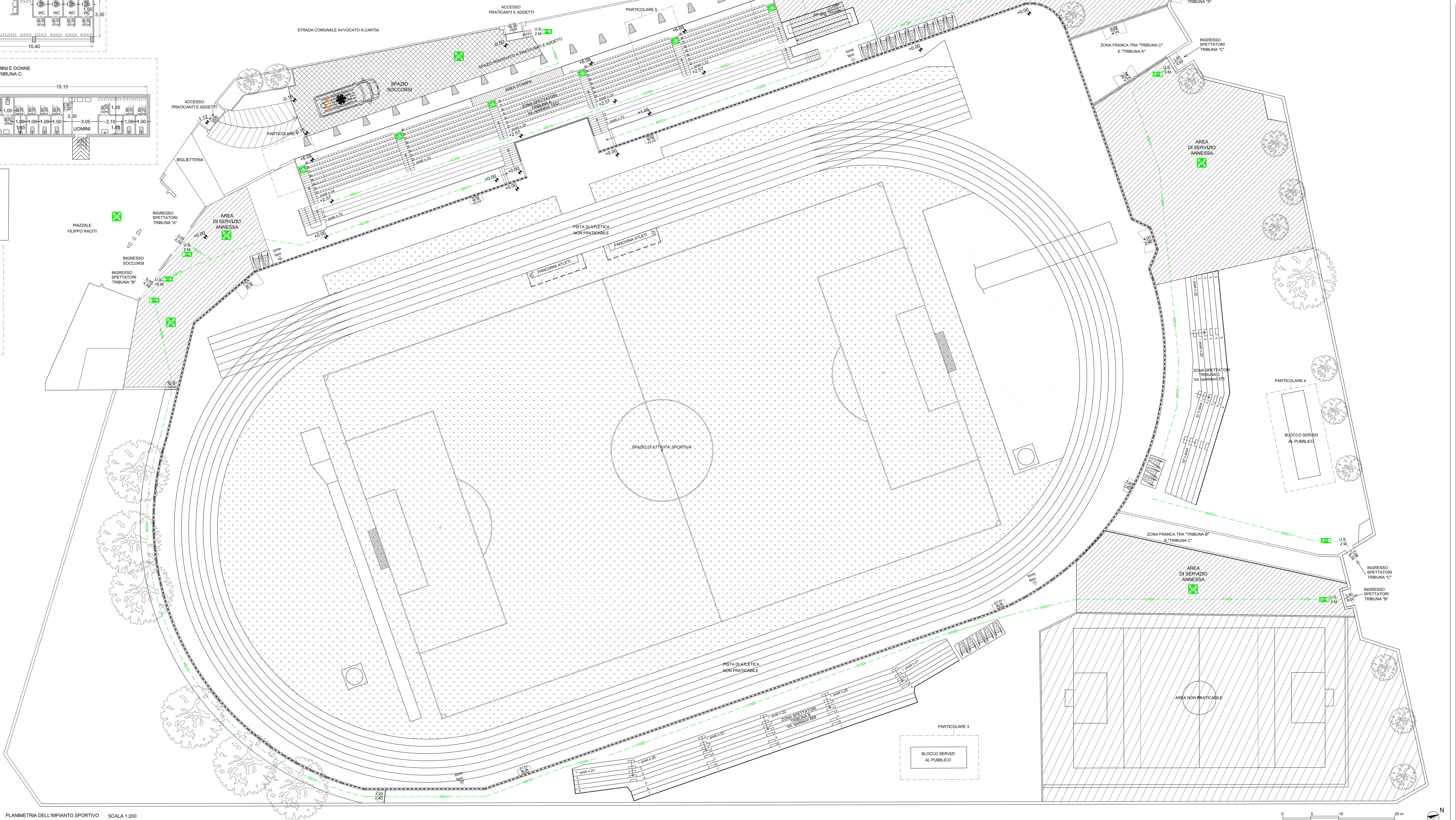
		TAV.
[Data: 13.12.22] [scala 1:100]		9
TITOLO ELABORATO		
INDICAZIONI DELLE VIE DI ESODO		
ELABORATI IN PROGETTO		
Planimetria impianto sportivo 1:200		
Particolari vie di esodo dei servizi e dei locali annessi all'attività		

PROGETTISTA:
Ing. Cristina Licita

COMUNE DI RAGUSA
IL R.U.P.
Geom.Franco Civallo



PLANIMETRIA SCALA 1:200



PLANIMETRIA DELL'IMPIANTO SPORTIVO SCALA 1:200

0 5 10 20 m